

Istituto Suore Sacra Famiglia

Scuola Paritaria dell'infanzia e Primaria "Santa Paola Elisabetta Cerioli"

Via Casilina, 631/633 – 00177 Roma

Tel: 06 4542 6706

Email: direzione@scuolacerioli.it

C.M Primaria: RM1E001004 - **C.M Infanzia:** RM1A26500V

Circolare 1 del 7 Settembre 2020

Roma 7 Settembre 2020

Carissimi genitori,

sta per iniziare un nuovo anno scolastico. E' giunto il tempo di tornare nelle nostre aule tra i banchi. In presenza e in sicurezza. Insieme e senza paura. Ci aspetta un anno difficile, almeno per qualche mese ancora. Chiedere, ed esigere dai vostri bambini di stare lontani, almeno 1 metro dal loro compagno, sarà la cosa più difficile che ci attende. Ma ora necessaria.

In queste settimane abbiamo lavorato, e stiamo lavorando ancora, per garantire a tutti, grandi e bambini, una ripartenza in sicurezza. Dirvi che andrà tutto bene, e che il rischio sarà zero, sebbene auspicabile ovviamente, è una promessa ardimentosa, ma ce la metteremo tutta, e a voi genitori chiediamo di fare altrettanto: mettetece la tutta! Infatti solo unendo le forze comuni riusciremo a superare questo momento particolare caratterizzato peraltro da paura e diffidenza anche verso l'amico. Pertanto non abbassiamo la guardia, gli esperti ci dicono che ancora non è arrivato il momento.

Riprenderà la didattica in presenza, verranno consolidati e ripresi tutte gli obiettivi dello scorso anno scolastico, e magari avremo modo di aggiustare il tiro se servisse.

Vi vengono inviati dei documenti:

- Il patto di Corresponsabilità, per l'Infanzia e per la Primaria;
- L'integrazione Covid del Patto di corresponsabilità;
- Allegato 1 del Protocollo di sicurezza – Dichiarazione di rispetto del Protocollo COVID inviato;
- Allegato 2 del Protocollo di sicurezza – Autodichiarazione COVID 19;

*Vi chiediamo di prenderne visione, leggerli attentamente e restituirli firmati il primo giorno di scuola. Gli stessi saranno consegnati cartacei alle classi/Sezione: Piccoli (3 Anni), Classe Prima e Classe Quinta, per loro infatti sono previste riunioni prima dell'inizio dell'anno scolastico. Per gli altri, se non riusciste a stamparli, potrete passare a ritirarli a scuola, li troverete in portineria, da Lunedì 7 a Sabato 12 settembre, dalle 9 alle 12.30, questi sono anche gli orari di segreteria della settimana. **TUTTI in ogni caso dovrete averli e riconsegnarli all'ingresso il 14 Settembre; senza queste certificazioni i bambini non potranno accedere a scuola.** Vi chiediamo di riempirli a casa per evitare la fila per la compilazione il primo giorno di scuola;*

A seguire qualche informazione di inizio anno:

🚦 Ingressi e Uscite per lunedì 14 e Martedì 15 Settembre (SOLO MATTINA):

Classe/Sezione	Ingresso	Uscita
Quinta	8.20	12.40
Quarta	8.30	12.30
Terza	8.40	12.20
Seconda	8.50	12.10
Prima	9.00	12.00
Grandi (5 anni)	9.10	11.50
Mezzani (4 anni)	9.20	11.40
Piccoli (3 anni)	9.30	11.30

Da **Mercoledì 16 Settembre** partirà l'orario regolare con servizio mensa (i dettagli della mensa e il menù saranno inviati nei prossimi giorni).

✚ In questa fase di emergenza, fino al 15 Ottobre, non sarà consentito il PRE e il POST scuola. Unica eccezione sarà fatta per i fratelli, infatti, i genitori di questi bambini, per evitare assembramenti davanti scuola, lasceranno i loro figli all'orario di ingresso del figlio maggiore e andranno via immediatamente (resteranno, fuori scuola solo i genitori dell'inserimento dei piccoli). Per l'uscita preleveranno i figli all'orario di uscita sempre del figlio del maggiore. Durante le attese i figli minori saranno affidati al personale della scuola.

I PUNTI fondamentali del Protocollo di sicurezza inviato (fino a fine emergenza):

1. Gli alunni accederanno all'Istituto dotati di mascherina di tipo chirurgica. Per favorire l'apprendimento e lo sviluppo relazionale, la mascherina potrà essere rimossa, in condizioni di staticità con rispetto della distanza di almeno 1 metro e l'assenza di situazioni che prevedano la possibilità di aerosolizzazione (ad esempio il canto). Notizia del 4 Settembre 2020 del CTS: "Sono concesse agli studenti, oltre alle chirurgiche che rimangono comunque quelle raccomandate dai medici, anche le mascherine di comunità in stoffa l'importante è garantire una pulizia e disinfezione giornaliera delle stesse". Noi, in ogni caso raccomandiamo, soprattutto per la sicurezza dei vostri figli, la mascherina chirurgica o a limite quella comunitaria di stoffa ma dotata di filtro all'interno;
2. Gli alunni dell'infanzia NON avranno l'obbligo di indossare la mascherina;
3. Gli studenti, Infanzia e Primaria, accederanno a scuola dal passo carrabile al 631 e dal pedonale al 633. Per l'uscita rispetteranno quanto in dettaglio nel protocollo di sicurezza;
4. All'ingresso, alle porte gialle sarà misurata la temperatura agli studenti e a chiunque autorizzato acceda. Si consiglia, soprattutto in caso di sospetti sintomi già dalla mattina, di misurare la temperatura prima di uscire di casa, evitiamo inutili allarmismi;
5. Tutti gli studenti e le persone che accederanno all'Istituto hanno l'obbligo di igienizzarsi le mani, passare sul tappetino decontaminante e sottoporsi alla misurazione della temperatura. L'Istituto ha provveduto a collocare all'ingresso dell'edificio, nonché nei corridoi, nei servizi igienici, nelle classi e in alcuni locali, dispenser e colonnine con gel igienizzante e tappetini;
6. I genitori, in questa fase di emergenza, potranno accedere all'Istituto solo se dotati di mascherina di tipo chirurgico o FFP2 esclusivamente previo appuntamento e solo in caso di colloquio richiesto dall'insegnante;
7. I genitori (1 per nucleo familiare) preleveranno il/i proprio/i figlio/i all'uscita secondo modalità e orari indicati nel PROTOCOLLO di sicurezza precedentemente inviato. Non sarà consentito rimanere in Istituto oltre le ore 16.10;
8. Evitate assembramenti anche sul marciapiede antistante i cancelli d'entrata;
9. Tutti i bambini, Primaria e Infanzia dovranno essere dotati di borraccia personale;
10. Le famiglie si impegnano a rispettare eventuali altre disposizioni dell'Istituto, in base agli aggiornamenti del Ministero della Salute, del Ministero dell'Istruzione etc;
11. La collaborazione che chiediamo a voi genitori consiste nel monitorare costantemente e attentamente lo stato fisico dei vostri bambini; con manifesti sintomi riconducibili al COVID non portateli a scuola (febbre oltre 37,5, tosse, raffreddore, dissenteria, cefalea...);
12. Le **ASSENZE per MALATTIA** andranno sempre giustificate con certificato medico oltre i 5 giorni, e per le altre al disotto dei 5 giorni, servirà la vostra autocertificazione che troverete sul sito www.scuola.cerlioli.it;
13. Le assenze **NON di MALATTIA**, anche se già concordate con l'insegnante, andranno giustificate sul libretto delle giustificazioni di cui tutti verrete dotati.
14. **Il 14 e il 15 Settembre la Segreteria sarà chiusa al pubblico;**

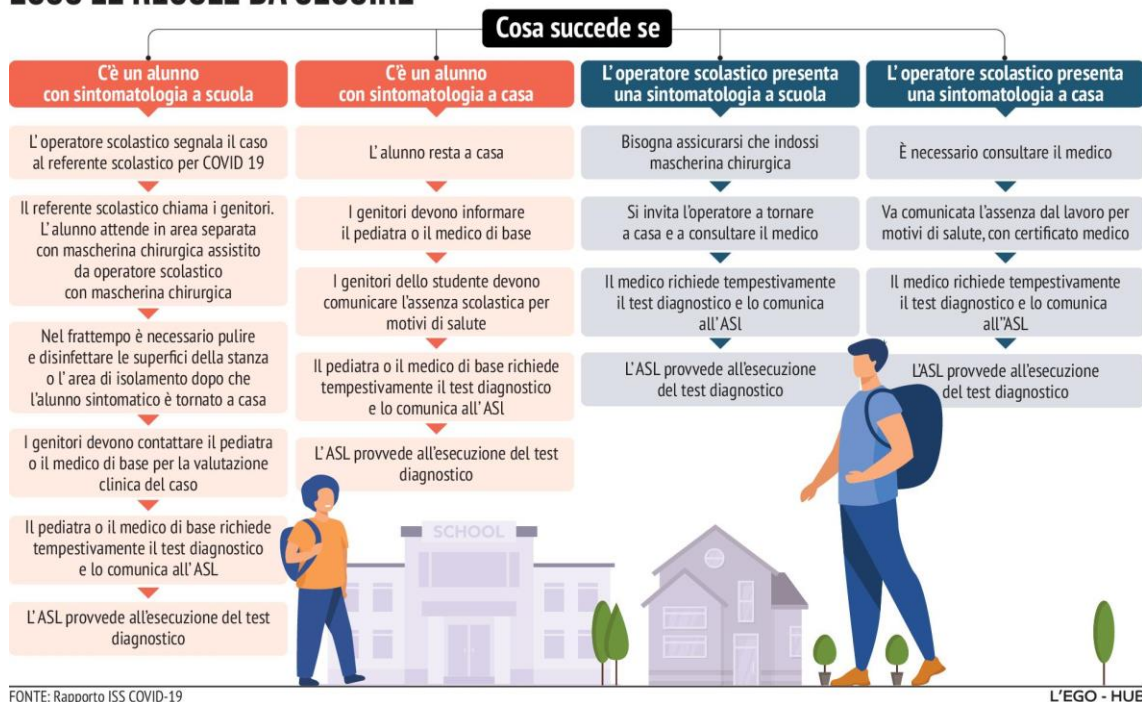
15. Sarà compito della scuola garantire un costante monitoraggio della situazione, adottando le necessarie misure di profilassi che eventualmente dovessero essere disposte dalle Autorità sanitarie, nel rispetto della privacy e del segreto professionale.

✚ Per ogni chiarimento COVID rivolgersi a Sara Raponi REFERENTE COVID della scuola (cell. 346.7160220 – Mail: direzione@scuolacerioli.it)

Comitato di Coordinamento Salute e sicurezza	
Ruolo	Nominativo
Dirigente	<i>Suor Irma (Angelina Mandara)</i>
RSPP	<i>Ing. Dante Pisani</i>
Referente Covid (ASPP)	<i>Raponi Sara</i>
Aiuto referente	<i>Marini Anna Maria</i>
OSS (operatore socio sanitario)	<i>Di Spirito Anna Maria</i>
Medico competente	<i>Per ora si fa riferimento al Medico della ASL RM2</i>

SCENARI

ECCO LE REGOLE DA SEGUIRE



Gestione di una persona sintomatica a scuola

Nel dettaglio: nel caso in cui una persona presente in Istituto sviluppi febbre e sintomi di infezione respiratoria quali la tosse o similar, si procederà ad attivare le misure per il contenimento delle malattie infettive descritte sopra.

Si provvederà all'isolamento del soggetto in base alle disposizioni dell'autorità sanitaria. Le persone del Comitato di Coordinamento procederanno immediatamente ad avvertire le autorità sanitarie competenti attraverso i numeri di emergenza per il COVID-19 forniti dalla Regione o dal Ministero della Salute, qualora ritenuto necessario.

L'addetto del Primo soccorso. Referente COVID, riceverà un'opportuna formazione da parte dell'Istituto per la gestione del caso specifico e l'uso dei DPI specifici.

La Dirigente insieme alla responsabile COVID e con un referente presso il Dipartimento di prevenzione territoriale, si occuperà della gestione nella definizione degli eventuali "contatti stretti" di una persona presente in Istituto che sia stata riscontrata positiva al tampone COVID-19. Ciò al fine di permettere alle autorità di applicare le necessarie e opportune misure di quarantena. Nel periodo dell'indagine, l'Istituto potrà chiedere agli eventuali possibili contatti stretti di lasciare cautelativamente l'Istituto, secondo le indicazioni dell'Autorità sanitaria.

Tali figure referenti avranno cura di espletare un'indagine per identificare i casi ritenuti "contatti stretti" con la persona oggetto di sintomatologia e raccogliere i dati in forma tabellare (vedi tabella 1). Le autorità sanitarie ASL, I.S.S., ecc. potranno richiedere l'invio dell'elenco in modo da prendere contatti immediati con le persone ed attivare le misure di prevenzione stabilite dalla vigente normativa quali la sorveglianza sanitaria attiva e l'isolamento domiciliare.

Altre INFORMAZIONI

✚ Sarà possibile acquistare le divise:

Giorno	orario
Giovedì 10 settembre	9 - 12.30
	17 - 18.30
Venerdì 11 Settembre	9 - 12.30
	17 - 18.30
Sabato 12 Settembre	9.30 - 12

Si acquisteranno nel salone all'entrata dell'Istituto pertanto il pagamento sarà solo in contanti. Si raccomanda di rispettare la distanza di sicurezza ed entrare max due per volta con le mascherine. Acquistatele in questi giorni, nei giorni successivi sarà impossibile farlo;

- ✚ I bambini della Primaria, dal primo giorno indosseranno la divisa estiva: pantaloncino blu e polo bianca con logo. Nei giorni in cui c'è educazione motoria pantaloncino blu e T-Shirt bianca con logo (gli orari saranno dati in seguito).
- ✚ I bambini dell'Infanzia indosseranno il primo giorno di scuola il grembiolino. Dal secondo giorno abbigliamento comodo con scarpe da ginnastica;
- ✚ Non occorre portare le scarpe di ricambio poiché, per tutti, le stesse saranno sanificate all'ingresso sul tappetino decontaminante e dalla soluzione disinfettante;
- ✚ La retta di settembre per TUTTI è di **euro 150** (compresa di libri, retta....)
- ✚ Gli orari di Segreteria da Lunedì 7 a Sabato 12 Settembre saranno dalle 9 alle 12.30; Per i pagamenti in Segreteria è possibile usare anche il POS:

Queste disposizioni sono aggiornate al **7 Settembre 2020**.

Buon anno scolastico a tutti!